

# PARCOURS D'ŒUVRES AUTOUR DES ABATTOIRS, MUSÉE - FRAC OCCITANIE TOULOUSE

## À DESTINATION DES ENFANTS



color Bloek  
**LES ABATTOIRS**

ju  
07/05/25



# POURQUOI LE MUSÉE S'APPELLE "LES ABATTOIRS ?"

Le musée s'appelle ainsi car, auparavant, entre 1825 et 1988, ce bâtiment abritait les animaux destinés à être mangés. On appelle alors cet endroit les abattoirs. L'architecte Urbain Vitry s'est inspiré de la Basilique de Toulouse, appelée Saint-Sernin, pour construire cet édifice.

Dans les années 1990, le bâtiment des Abattoirs a été transformé en musée et un jardin public a été aménagé à côté. Rémi Papillault et Antoine Stinco sont les architectes choisis pour adapter le bâtiment. Ils ont respecté l'organisation des espaces existants et ont effectué un travail sur la lumière, en creusant à 11 mètres de profondeur, créant ainsi une nouvelle salle destinée à recevoir le Rideau de Scène de Picasso. En 2000, les Abattoirs ouvrent au public, un nouveau musée d'Art moderne et contemporain est né.



*Les anciens abattoirs de la ville de Toulouse, crédit photo. Archives municipales, Toulouse*

# QU'EST-CE QUE LES ABATTOIRS AUJOURD'HUI ?

Les Abattoirs sont un grand musée d'art moderne et contemporain situé à Toulouse. Il a été transformé pour accueillir des œuvres d'art du XX<sup>e</sup> et du XXI<sup>e</sup> siècle (peintures, dessins, sculptures, photographies, vidéos, etc.).

Aujourd'hui, Les Abattoirs sont un lieu très vivant. On peut y voir des œuvres d'art, visiter des expositions, lire dans une bibliothèque, participer à des ateliers ou assister à des spectacles.

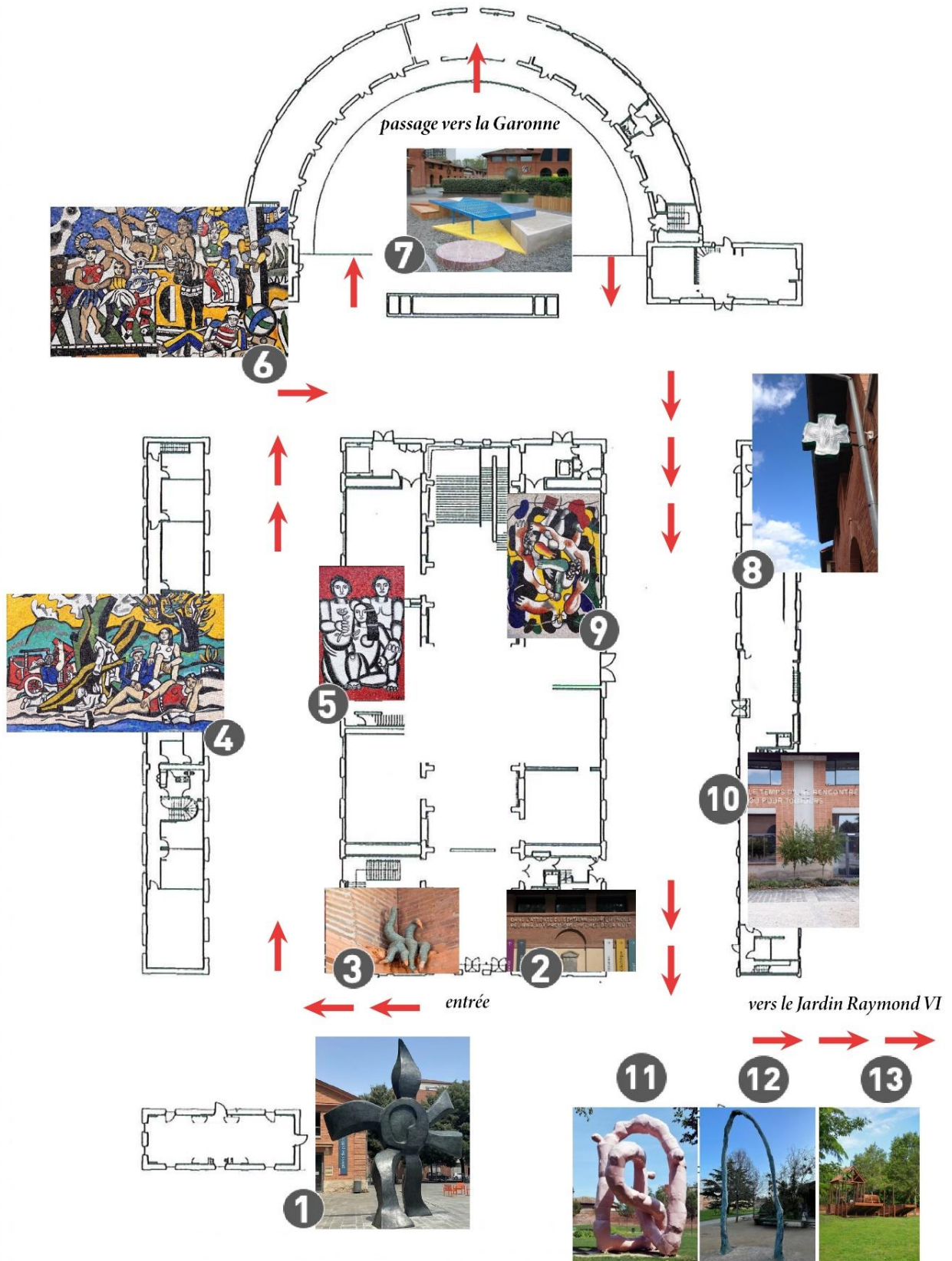
Mais l'art ne se vit pas seulement à l'intérieur du musée : dans la ville aussi, il peut devenir une aventure que l'on peut toucher, traverser et explorer.

## PEUT-ON GRIMPER SUR UNE ŒUVRE D'ART SANS SE FAIRE GRONDER ?

Dans l'espace public, certaines œuvres d'art ne sont pas seulement là pour être regardées : elles sont faites pour être proches des gens. Les artistes veulent que tu puisses t'en approcher, marcher autour, passer à travers ou même jouer avec elles. C'est pour cela qu'il n'y a pas de gardiens pour te dire de rester loin !

Par exemple, aux Abattoirs, Jessica Stockholder a créé une installation colorée qui ressemble à un terrain de jeu, et Franz West a imaginé une sculpture géante qui transforme l'espace autour d'elle. Ces œuvres nous invitent à explorer la ville autrement et à vivre l'art, au lieu de juste le regarder.

# PLAN DU PARCOURS D'ŒUVRES AUTOUR DU MUSÉE



# DÉCOUVRE LES ŒUVRES AUTOUR DU MUSÉE !

Ce document est conçu pour vous servir de guide dans les cours du musée et au jardin Raymond VI situé juste à côté. Il a été créé afin de faire découvrir aux enfants treize œuvres des Abattoirs sous forme de questions/réponses.

Ce parcours suggère un itinéraire sans imposer de lecture narrative : laissez-vous guider par vos envies et votre regard !

1. *La grande fleur qui marche*, Fernand Léger
2. *Dans l'attente du septième jour qui nous réunira aux premières heures de la nuit*, Joël Andrianomearisoa
3. *Growth II*, Charles Simonds
4. *La Partie de Campagne*, Fernand Léger
5. *Trois femmes sur fond rouge*, Fernand Léger
6. *La Grande Parade*, Fernand Léger
7. *Los Pès del parpalhòl*, Jessica Stockholder
8. *Les Reflets (Pharmacie)*, Franck Scurti
9. *Les Plongeurs Polychromes*, Fernand Léger
10. *Le temps d'une rencontre ou pour toujours*, Joël Andrianomearisoa
11. *Agoraphobia*, Franz West
12. *Arche*, Daniel Coulet
13. *Le moulin à nef de la Garonne*, matali crasset

Les biographies des artistes sont à retrouver à la fin du document selon un classement alphabétique.

Le circuit commence devant l'entrée du musée avec *La Grande Fleur qui marche* de Fernand Léger.

**BONNE VISITE !**

1



© Charlène James

# 1

## LA GRANDE FLEUR QUI MARCHE, FERNAND LÉGER

1881-1955

Réalisation d'après la sculpture en terre cuite émaillée polychrome de Fernand Léger,  
*La Fleur qui marche* de 1952, conservée au Musée national Fernand Léger, Biot  
Dépôt Haim Chanin Fine Arts Gallery New York aux Abattoirs, Musée - Frac Occitanie  
Toulouse

### C'EST QUOI CETTE OEUVRE ?

Regarde bien la sculpture : cette fleur a de drôles de pétales. On dirait des pieds qui s'enfoncent dans le sol ou des bras qui remuent. Le sculpteur a représenté une fleur en mouvement, qui invite les visiteurs à s'approcher, la toucher, jouer avec elle.

### QUI EST FERNAND LEGER ?

Fernand Léger est un artiste qui a travaillé dans de nombreux domaines artistiques : peinture, céramique, sculpture, architecture, poésie... Il veut que l'art soit partagé par tous et visible de tous : c'est pour cela qu'il crée de si grandes œuvres que l'on peut montrer en extérieur !

Avec l'aide de ce guide, cherche dans les cours d'autres œuvres de Fernand Léger.

### QUE DIT L'ARTISTE SUR SON OEUVRE ?

« J'ai l'idée d'une haute sculpture polychrome, massive en diable, avec des formes comme des flammes, où le où le vent du large pourrait jouer. On la placerait au bord de la mer, des enfants pourraient passer, courir à travers, ou cracher dessus en douce... Pas un monument qu'on regarde, mais un objet utile et spectaculaire dans la vie, et surtout pas de gardien autour ! ».

2



10



2

DANS L'ATTENTE DU SEPTIÈME JOUR QUI NOUS  
RÉUNIRA AUX PREMIÈRES HEURES DE LA NUIT,  
JOËL ANDRIANOMEARISOA

10

LE TEMPS D'UNE RENCONTRE OU POUR  
TOUJOURS,  
JOËL ANDRIANOMEARISOA

Installation, néon, 2017  
Collection les Abattoirs, Musée – Frac Occitanie Toulouse

POURQUOI L'ARTISTE A-T-IL ÉCRIT DES PHRASES SUR LES MURS DE LA  
BIBLIOTHÈQUE ET DU MUSÉE ?

Les phrases « Dans l'attente du septième jour qui nous réunira aux  
premières heures de la nuit » et « Le temps d'une rencontre ou pour  
toujours » sont écrites au néon. Ces œuvres racontent des sentiments,  
des émotions positives ou négatives dont l'amour, l'amitié et la passion,  
via des jeux de mots.

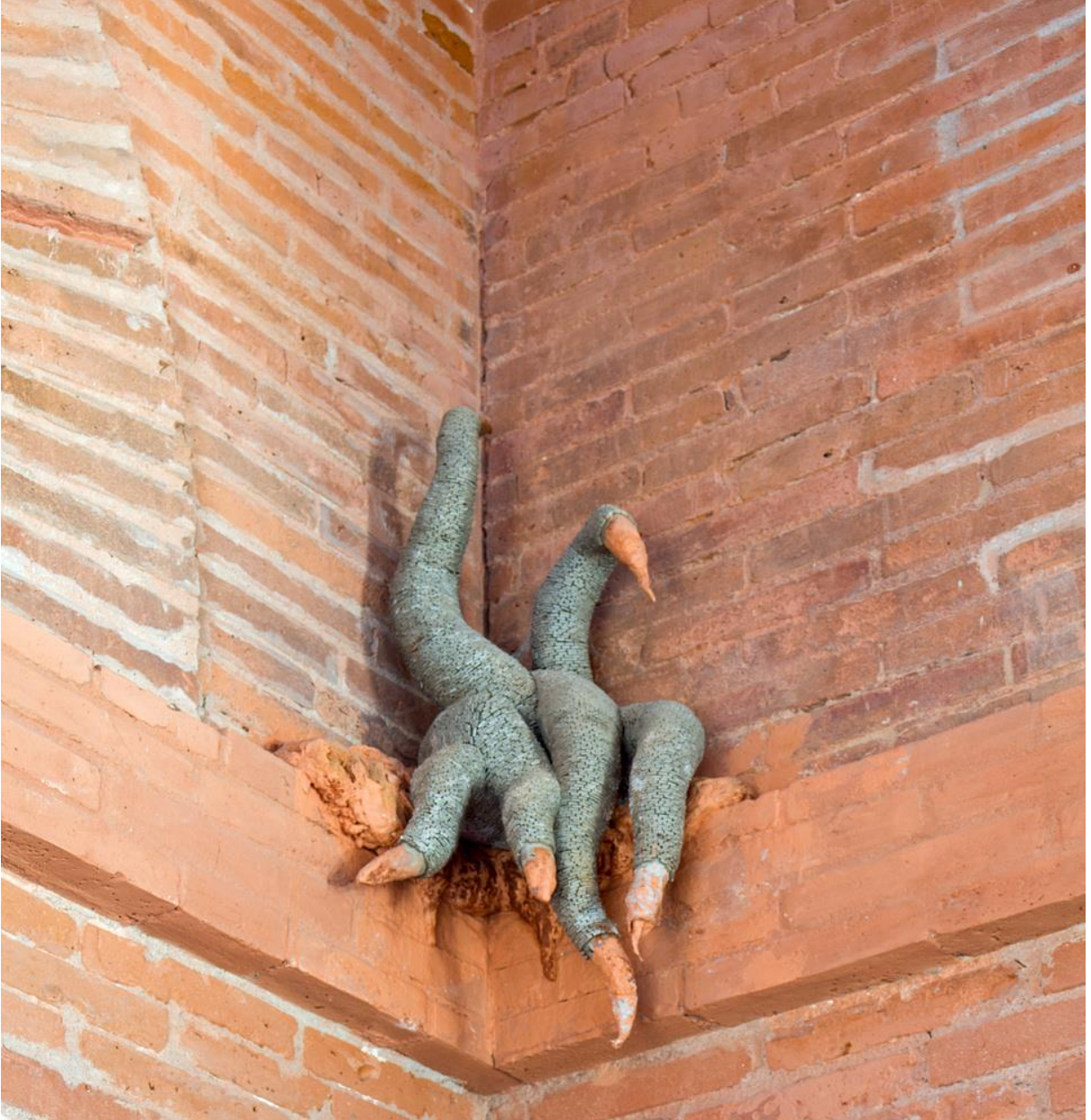
A QUOI FONT PENSER CES PHRASES EN NÉON ?

Elles rappellent les enseignes de magasins que l'on voit dans toutes les  
villes du monde. Si tu passes dans la rue, tu peux à première vue penser  
que c'est une enseigne publicitaire. Mais si tu lis les messages, tu réalises  
que ce sont des phrases poétiques. Les lire permet de laisser aller ton  
imagination pour trouver un sens qui t'est propre.

PEUT-ON VOIR D'AUTRES ŒUVRES DE CET ARTISTE AU MUSÉE DES  
ABATTOIRS ?

Si tu entres dans le musée, tu verras que d'autres phrases du même  
artiste sont situées un peu partout sur les murs... Amuse-toi à les  
chercher !

3



# GROWTH II, CHARLES SIMONDS

Sculpture, argile, 2003  
Collection les Abattoirs, Musée – Frac Occitanie Toulouse

## OU SE CACHE L'ŒUVRE ?

Seuls les visiteurs très attentifs peuvent voir la sculpture. Sauras-tu la trouver ? La sculpture n'est pas posée sur le sol. Elle est agrippée au mur, presque cachée dans les briques. Il faut bien ouvrir les yeux pour la repérer, comme si on cherchait un trésor secret.

## À QUOI TE FAIT-ELLE PENSER ?

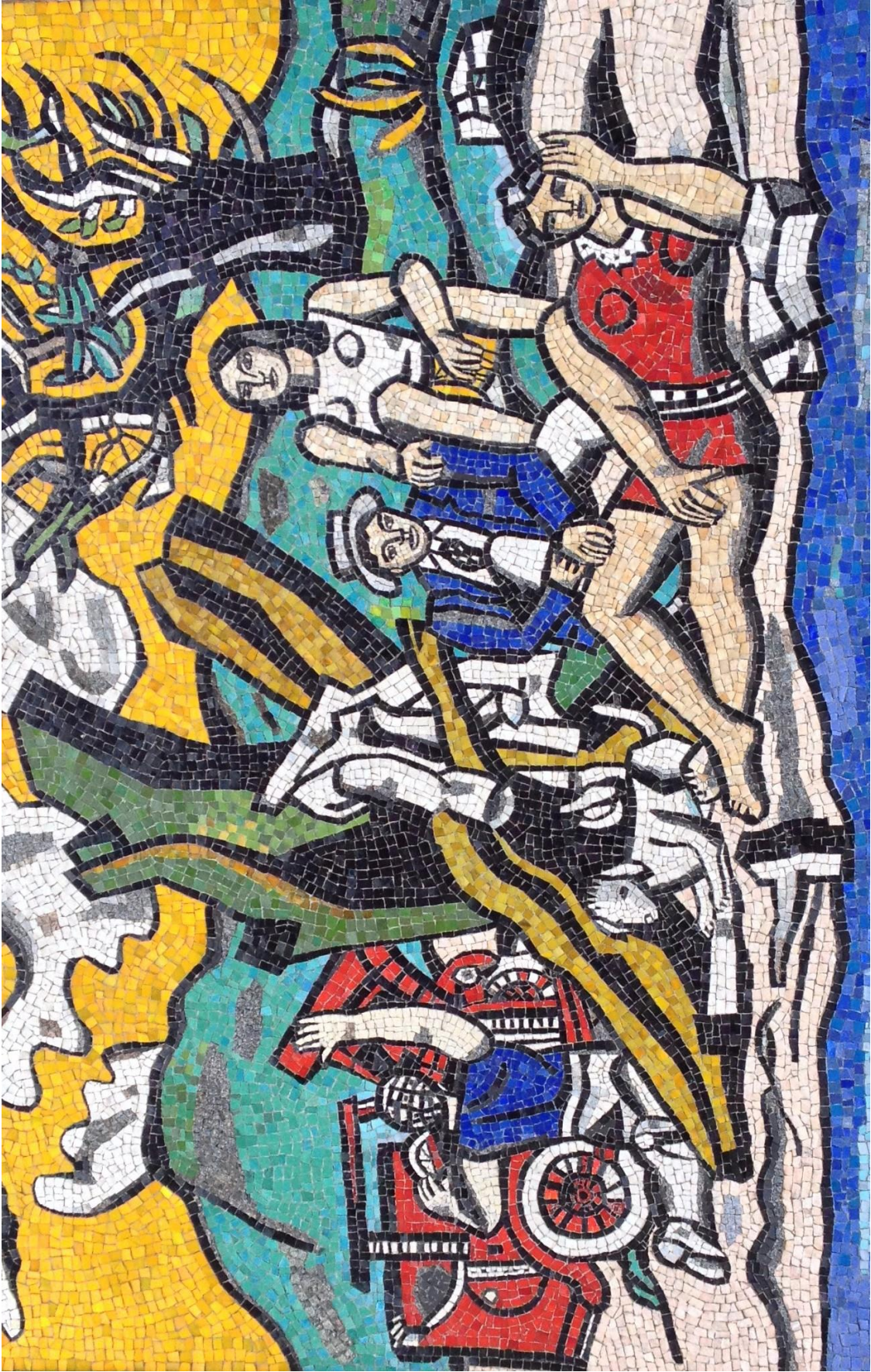
Regarde sa forme et dis à quoi elle te fait penser : une plante, un animal, un extraterrestre ?

L'artiste ne donne pas de réponse précise : c'est ton imagination qui travaille !

## POURQUOI L'ARTISTE A-T-IL FAIT UNE ŒUVRE SI DISCRETE ?

Charles Simonds aime surprendre. Il veut nous montrer que l'art peut apparaître là où on ne l'attend pas. Sa sculpture fait partie du mur, elle ne pourrait pas exister ailleurs. Elle nous apprend à regarder la ville et les bâtiments autrement, avec curiosité et attention.

## A TOI D'IMAGINER MAINTENANT L'HISTOIRE DE SON APPARITION MYSTERIEUSE !



# 4

## LA PARTIE DE CAMPAGNE, FERNAND LÉGER

Mosaïque de pâtes de verre coloré, 1984-1993  
Dépôt aux Abattoirs, Musée - Frac Occitanie Toulouse

### QUE VOIT-ON DANS L'ŒUVRE LA PARTIE DE CAMPAGNE ?

On voit des personnes qui se reposent à la campagne, avec une voiture et un chien. Elles prennent du bon temps, comme lors d'un pique-nique. Les personnages ont l'air calmes et naturels, comme dans la vraie vie.

### POURQUOI FERNAND LEGER A-T-IL PEINT CETTE SCENE ?

Fernand Léger voulait montrer les loisirs, c'est-à-dire les moments où l'on ne travaille pas. Après la guerre, il voulait peindre des scènes joyeuses et optimistes, pour montrer que la vie recommence et que l'on peut être heureux ensemble.

### COMMENT SONT DESSINES LES PERSONNAGES ET LES COULEURS ?

Les formes sont simples et arrondies, avec de couleurs très vives (rouge, bleu, vert). Les dessins sont entourés de gros traits noirs, ce qui aide à bien voir chaque forme, comme dans un dessin ou une affiche.



# 5

## TROIS FEMMES SUR FOND ROUGE, FERNAND LÉGER

Mosaïque de pâtes de verre coloré, 1984-1993  
Dépôt aux Abattoirs, Musée - Frac Occitanie Toulouse

### POURQUOI LE FOND EST-IL ENTIÈREMENT ROUGE ?

Le rouge est une couleur très forte qui attire tout de suite l'attention. En utilisant un fond d'une seule couleur, Fernand Léger empêche les distractions : on regarde surtout les femmes et leurs formes. Le fond rouge met les corps en valeur, comme s'ils étaient posés sur une scène ou devant un décor très simple.

### QUE NOUS DISENT LES FORMES DU CORPS DANS CETTE ŒUVRE ?

Les corps ne sont pas dessinés comme dans la réalité. Les bras, les jambes et les têtes ressemblent à des formes géométriques : des ronds, des cylindres, des courbes. Fernand Léger voulait montrer que le corps humain peut être construit comme une machine, solide et bien organisée. Il transforme les femmes en formes presque mécaniques.

### QUE RESSENT-ON EN REGARDANT CES PERSONNAGES ?

Les femmes semblent calmes, silencieuses et immobiles. Leurs visages sans expression ne racontent pas une histoire précise. Cela permet à chacun d'imaginer ce qu'il veut. Fernand Léger ne cherche pas à montrer des émotions, mais à faire réfléchir sur la forme, la couleur et la manière dont l'art peut représenter le monde moderne.



# LA GRANDE PARADE, FERNAND LÉGER

Mosaïque de pâtes de verre coloré, 1953  
Dépôt aux Abattoirs, Musée - Frac Occitanie Toulouse

## QUE FONT LES PERSONNAGES ?

Ils jonglent, dansent, font de la musique. Ce sont donc des musiciens, acrobates, clowns, trapézistes... Fernand Léger a choisi de mélanger les personnages. Ils ont l'air heureux. On assiste alors à une fête avec plein de couleurs et de mouvement.

## CETTE ŒUVRE N'EST PAS UNE PEINTURE ! QU'EST-CE QUE C'EST ?

C'est une mosaïque. Elle est faite à partir de petits cubes de galet, de marbre, de pierre ou de pâte de verre nommés tesselles. Ils sont assemblés pour former une image qui sera posée soit au sol soit sur les murs d'un bâtiment.

## D'APRÈS TOI, EST-CE FERNAND LÉGER QUI A FABRIQUÉ CETTE MOSAÏQUE ?

Non car bien qu'il y ait la signature de l'artiste sur la mosaïque, aucune des œuvres présentées dans les cours du musée n'ont été faites par Fernand Léger. Elles ont été réalisées après la mort de l'artiste par des céramistes, mosaïstes, proches de Fernand Léger. Pour permettre aux gens de continuer à voir ses œuvres, ses amis ont puisé leur inspiration dans l'univers de l'artiste, ses dessins, ses peintures, ses sculptures...

7



7

# LOS PÈS DEL P ARPALHOL (LES PIEDS DU PAPILLON), JESSICA STOCKHOLDER

Marbre, bois, Corian, béton, brique, grès, aluminium, végétation, 2013  
Collection les Abattoirs, Musée – Frac Occitanie Toulouse

## QUE SIGNIFIE LE NOM DE LA SCULPTURE ?

Cela veut dire « Les pieds du papillon » en occitan (langue ancienne parlée dans le sud de la France mais aussi en Italie et en Espagne). L'artiste a choisi ce titre poétique et énigmatique car elle pense que cette œuvre va changer la vision de l'enfant tout comme le papillon, qui se transforme lui aussi.

## POURQUOI LES ÉLÉMENTS DE LA SCULPTURE ONT DES FORMES DIFFÉRENTES ?

Pour proposer plusieurs points de vue sur l'œuvre en fonction de l'endroit où l'on se trouve. C'est en allant sur ces formes que l'on voit les choses de manière différente.

## EST-CE QU'ON PEUT JOUER AVEC LA SCULPTURE ?

Oui, c'est un espace de jeux sur lequel on peut monter, descendre, courir autour ou s'allonger dessus. Comme un papillon, tu es aussi en mouvement, rapide, léger et spontané.

## POURQUOI EST-ELLE AUX ABATTOIRS ?

Aujourd'hui, elle est ici mais un jour, elle sera installée dans une école de Toulouse où les enfants apprennent le français mais aussi l'occitan : une calandreta.



# LES REFLETS (PHARMACIE), FRANCK SCURTI

Néon déformé, 2004

Collection les Abattoirs, Musée-Frac Occitanie Toulouse

## EST-CE QU'IL Y A UNE PHARMACIE DANS LE MUSÉE ?

Non, c'est l'artiste Franck Scurti qui nous fait des blagues. Aujourd'hui, il aime faire des blagues car quand il était enfant, il s'ennuyait beaucoup à l'école et il s'est juré de rattraper ce temps à l'âge adulte par la création d'objets surprenants.

## MAIS EST-CE VRAIMENT LA CROIX DE LA PHARMACIE ?

Cela ressemble à la croix de la pharmacie mais ce n'est pas tout à fait la même. En effet, celle que l'on voit dans les cours du musée est déformée. On a l'impression que notre vue est brouillée, floue.

## POURQUOI L'ARTISTE CHOISIT DE DÉFORMER LA CROIX ?

Franck Scurti veut nous donner l'impression que l'on voit la croix comme « *lorsque l'on voit une forme dans une flaque d'eau* », d'où le titre *Les Reflets*. C'est une manière pour l'artiste de faire de la poésie.



# 9

## LES PLONGEURS POLYCHROMES, FERNAND LÉGER

Mosaïque de pâtes de verre coloré, 1984-1993  
Dépôt aux Abattoirs, Musée - Frac Occitanie Toulouse

OÙ EST LE BAS, OÙ EST LE HAUT DE L'ŒUVRE ?

On a l'impression que ça bouge comme un tourbillon. On dirait qu'il n'y a pas de sens à la mosaïque, qu'on peut la retourner car tous les corps sont mélangés. Essaie de retourner ta tête, tu verras que l'œuvre peut se regarder à l'envers.

COMBIEN COMPTES-TU DE PLONGEURS ?

Tu vois deux, trois têtes mais plusieurs corps ! C'est difficile de savoir car les personnages sont superposés dans tous les sens et l'on ne sait plus où regarder ! À l'origine, Fernand Léger a eu l'idée de cette œuvre en observant des plongeurs dont on ne voit qu'une partie du corps.

C'EST QUOI UN PLONGEUR "POLYCHROME" ?

« Polychrome » veut dire « de plusieurs couleurs ». Regarde ces plongeurs : on dirait que les couleurs ne suivent pas leurs formes.

Fernand Léger veut montrer que l'on peut utiliser la couleur de manière libre sans qu'elle soit prisonnière d'une forme ! Il a beaucoup utilisé cette idée de couleur « autonome » dans ses œuvres. La couleur vit sa vie sans contrainte et sans contour.

**Continue la découverte des œuvres par une promenade dans le Jardin Raymond VI.**



# AGORAPHOBIA, FRANZ WEST

Aluminium peint, 2005

Collection les Abattoirs, Musée – Frac Occitanie Toulouse

C'EST QUOI, C'EST UN VER DE TERRE ?

On peut y voir un intestin, une plante, un ver de terre, un chewing-gum...  
C'est un élément qui paraît hybride, c'est-à-dire un mélange de variétés  
ou d'espèces différentes. On ne sait pas vraiment ce que c'est.

Et toi, qu'est-ce que tu y vois ?

OÙ EST LE DÉBUT, OÙ EST LA FIN ?

Si tu dessines l'œuvre avec ton doigt, tu verras qu'elle forme une boucle  
sans fin.

POURQUOI L'AVOIR MISE DANS UN JARDIN ?

Pour pouvoir s'asseoir, monter dessus, la toucher, voir la place qu'elle  
prend dans l'espace.

L'artiste veut que le visiteur puisse toucher ses œuvres !



EN QUOI CETTE ŒUVRE EST-ELLE FAITE ?

Comme La Grande Fleur qui marche, c'est une œuvre en bronze, qui comme on l'a vu, est un matériau solide et résistant ! Mais cette fois, tu remarques que le bronze est brut, c'est-à-dire qu'il n'est pas peint.

NE TROUVES-TU PAS QUE CETTE ŒUVRE SEMBLE POURTANT FRAGILE ?

Elle paraît fragile parce qu'elle est grande et fine ! La sculpture semble en déséquilibre mais ne t'inquiète pas, elle ne va pas tomber !

À QUOI TE FAIS PENSER CETTE ŒUVRE ?

On peut y voir une chenille, une porte, un tronc d'arbre, un champignon mais aussi des jambes (sans corps) ... Comme pour la sculpture de Franz West, on ne sait pas trop si c'est un être vivant ou quelque chose de fabriqué, à toi de voir !

QUE VA-T-IL SE PASSER SI JE PASSE SOUS CETTE ARCHE ?

Essaie et prête attention à ce que tu ressens !



*matali crasset, Le Moulin à Nef de la Garonne, vue d'exposition, 2023*  
© Le Nouveau Printemps - Margot De Oliveira Antonio

# LE MOULIN A NEF DE LA GARONNE, MATALI CRASSET

Bois de récupération, 2023

## UNE SCULPTURE ? UN OBJET DE DESIGN !

Le design cherche à rendre beaux les objets utiles. Ici, matali crasset a créé un espace de rencontre, de repos ou une aire de jeux, si tu préfères. A toi de voir comment tu peux te servir de cet objet !

## C'EST QUOI UN MOULIN A NEF ?

Tu sais que la Garonne n'est pas loin. D'ailleurs tu peux aller y jeter un coup œil à la fin de ta visite en remontant le grand escalier au fond du parc. Eh bien, il y a plusieurs années, au douzième siècle, sur ce fleuve se trouvaient des bateaux-moulins qui tournaient avec la force du courant. Ces bateaux ne permettaient pas de voyager, en revanche, on pouvait y moudre de la farine.

## Y-A-T-IL UNE FAUTE D'ORTHOGRAPHE DANS VOTRE FICHE ?

Bravo ! Tu as été attentif ! Tu as raison, tous les noms propres s'écrivent avec une majuscule, sauf que matali crasset a choisi d'écrire son nom uniquement avec des lettres minuscules. Est-ce une modestie de sa part ou une façon de marquer les esprits ?

La visite est finie !

Nous espérons que ce parcours t'a plu !

À bientôt aux Abattoirs !

### JOËL ANDRIANOMEARISOA

Né en 1977 à Madagascar, Joël Andrianomearisoa a une approche artistique poétique et nostalgique, teintée d'humour. Dans le cadre d'une exposition au musée des Abattoirs en 2017, il a caché des messages encore présents dans le musée.

### DANIEL COULET

Daniel Coulet est né en 1954 dans le sud de la France. Depuis son enfance, il aime observer la nature :

*« Je peins et je sculpte depuis toujours. Mes grands-parents m'avaient offert de la pâte à modeler pour mes premiers sujets ; ils m'ont élevé au milieu des arbres et des oiseaux. »*

### MATALI CRASSET

matali crasset, de son vrai nom Nathalie Crasset, est une artiste-designer née en 1965 en France. Elle fabrique des objets de la vie quotidienne, des meubles et elle aménage les grands espaces, tout ça pour rendre notre vie quotidienne plus joyeuse et conviviale.

### FERNAND LÉGER

Fernand Léger est un artiste né en 1881 et mort en 1955. Il a développé un travail artistique très personnel, proche de ce qu'on appelle le cubisme : un style de peinture qui souhaite montrer plusieurs points de vue en même temps. Pour plaisanter, on dit que Fernand Léger avait créé le « tubisme » car il s'appuie sur des éléments en forme de « tubes ». Fernand Léger a aussi réalisé de grandes œuvres comme des mosaïques, céramiques qu'il voulait disposer sur des murs.

## CHARLES SIMONDS

Charles Simonds est un artiste américain né en 1945, à New York. Depuis qu'il est jeune, il aime travailler avec la terre et l'argile, des matériaux naturels. Il ne fait pas des sculptures classiques : il les installe dans des murs, des fissures ou des coins cachés.

Charles Simonds imagine souvent que de minuscules peuples vivent dans ces endroits secrets. Avec ses œuvres, il nous apprend à ralentir, à observer et à imaginer que le monde cache encore des histoires invisibles.

## JESSICA STOCKHOLDER

Jessica Stockholder est une artiste américaine qui vit et travaille à Chicago où elle enseigne les arts visuels. Depuis les années 1980, son travail consiste à créer des installations de grand format. Ces œuvres se situent entre la peinture et la sculpture et s'intègrent à l'architecture. L'artiste récupère tout : matières, couleurs, formes...

## FRANZ WEST

Franz West est un artiste autrichien né en 1947 et mort en juillet 2012. Son travail consiste à inviter son public à observer et participer à ses œuvres. West joue avec les formes et les couleurs qu'il adapte pour créer des choses volontairement étranges.

## FRANCK SCURTI

Franck Scurti est né à Lyon en 1965. Il vit à Paris où il travaille sur la ville, les signes visuels, la télévision, la publicité... Scurti s'inspire de ce qu'il voit pour représenter notre culture.